

Enquête



Recherche médecin désespérément !

Motifs et freins à l'installation en libéral en Ile-de-France

Synthèse

*SEINE-ET-MARNE
VAL D'OISE
HAUTS-DE-SEINE
SEINE-SAINT-DENIS
VAL-DE-MARNE
PARIS
ESSONNE
YVFI INF5*

SOMMAIRE

I. PRESENTATION DE L'ETUDE.....	2
1- INTRODUCTION.....	2
2- METHODOLOGIE DE L'ETUDE	2
3- RESULTATS	3
II. PISTES DE REFLEXION DE L'URML ILE-DE-FRANCE.....	10
1- PROMOUVOIR L'EXERCICE LIBERAL.....	10
2- PROMOUVOIR ET ELARGIR LE CHAMP DU STATUT DE COLLABORATEUR	10
3- PROMOUVOIR LA DIVERSITE D'EXERCICE EN GROUPE.	10
4- RECONNAITRE LA NOTION D'ENTREPRISE MEDICALE.....	11
5- PRISE EN COMPTE DE L'EXERCICE LIBERAL DANS LA DIVERSITE FRANCILIENNE	11
ANNEXE 1 : QUESTIONNAIRE.....	12
ANNEXE 2 : DETAILS DES RESULTATS.....	25

I. PRESENTATION DE L'ETUDE

1- INTRODUCTION

⇒ Les chiffres clés

En Ile-de-France, la densité médicale a perdu 4,65 points entre 1991 (234 médecins libéraux pour 100 000 habitants) et 2004 (223/100 000)¹ et les projections de la DREES dressent un tableau des plus alarmiste. Entre 2002 et 2025, le nombre de médecins franciliens diminuera de 23% et la densité médicale de 27 points, passant de 425 à 311 médecins pour 100 000 habitants.²

Les diagnostics réalisés actuellement dans certaines communes d'Ile-de-France par l'association RIR³ indiquent un taux de renouvellement entre 2000 et 2006 de 53,8% pour les médecins généralistes et de 68,4% les médecins spécialistes.

La moyenne d'âge d'installation recule⁴ : elle est de 35 ans pour un médecin généraliste installé en 2000-2001 quand celle ci était de 30 ans entre 1980 et 1984. Elle est de 39 ans pour les autres spécialistes.

Par ailleurs, en Ile-de-France, les affectations à l'issu de l'examen classant national montrent que la médecine générale reste l'une des spécialités la moins attractive ; la moitié des postes étant affectés aux alentours du 3000^{ème} rang. Depuis la réforme de l'ECN, l'Ile-de-France se caractérise par un accroissement significatif des internes en spécialités médicales et chirurgicales, contrastant avec un effondrement des internes de médecine générale.⁵

Ces constats alarmants sont aujourd'hui admis et reconnus de tous : face à une demande de soins croissante de la part de la population l'on trouve un déficit de renouvellement des soignants franciliens. L'exercice en libéral souvent méconnu par les étudiants en médecine attire peu les jeunes médecins dans ses conditions actuelles.

Mais quel regard porte effectivement les futurs médecins sur l'exercice libéral, quelles sont leurs intentions pour leur exercice futur, quelles sont les difficultés rencontrées réellement en début d'exercice par les jeunes médecins ? Et quels sont les modes d'exercice qui répondront au mieux aux aspirations des jeunes soignants ?

C'est à ces questions que l'URML Ile-de-France et la DRASS Ile-de-France ont souhaité répondre en interrogeant les jeunes médecins au cours de 3 périodes clés : la fin de formation, les premières années d'installation, la période de remplacements.

⇒ Objectifs

- Mieux connaître les aspirations et appréhensions des internes franciliens quant à leur exercice professionnel futur et leurs objectifs professionnels.
- Comprendre les obstacles à l'installation des jeunes médecins en cabinet libéral et identifier les moyens attendus pour y remédier.
- Mieux connaître les conditions d'exercice des médecins remplaçants et comprendre l'intérêt de plus en plus marqué pour ce type d'exercice.

2-METHODOLOGIE DE L'ETUDE

Trois populations franciliennes ont été ciblées :

- Les étudiants en médecine en cours d'internat ;

¹ Carmf. Les vrais chiffres de la démographie des médecins libéraux. Décembre 2006.

² S.Bessière, P.Breuil-Genier, S. Darriné. La démographie médicale à l'horizon 2025 : une régionalisation des projections. DREES. Etudes et résultats n°353, novembre 2004.

³ Association RIR. Résultats issus de 35 communes diagnostiquées en Ile-de-France.

⁴ Evolution de la carrière libérale des médecins généralistes selon leur date d'installation (1979-2001). CREDES. Questions d'économie de la santé n°81, avril 2004.

⁵ Les affectations en Ile-de-France après l'examen classant national en 2006. DRASSIF Etudes et statistiques Stat'if n°21, avril 2007.

- les médecins installés en Ile-de-France, tous modes d'exercice confondus, ces 5 dernières années, soit depuis le 01.01.02 ;
- les remplaçants.

Le fichier des Internes d'Ile-de-France a été transmis par la DRASS Ile-de-France. L'URCAM Ile-de-France a effectué à partir de la base ERASME l'extraction des médecins s'étant installés en Ile-de-France depuis le 1^{er} janvier 2002.

Le recensement des remplaçants a quant à lui posé de nombreuses difficultés : les fichiers sollicités auprès des conseils de l'Ordre des Médecins de chacun des départements franciliens n'ont pas tous pu être fournis, soit pour raisons de confidentialité soit par inexistence. Seuls les remplaçants de quatre départements pouvaient donc être effectivement été enquêtés : les Yvelines, le Val d'Oise, la Seine et Marne et l'Essonne.

La commission Conditions d'exercice et démographie a souhaité travailler en collaboration des syndicats des internes et de jeunes médecins tant pour la construction des questionnaires d'enquêtes que pour procéder ensuite à l'analyse des résultats.

⇒ Questionnaires

Un questionnaire spécifique a été conçu pour chaque population avec cependant certains troncs communs. Afin de répondre aux objectifs de l'enquête, chacun comportait une partie relative :

- A la période de formation des médecins.
- Aux conditions d'exercice de la médecine libérale.
- A l'avenir professionnel.
- Au recueil des caractéristiques personnelles du répondant.

⇒ Administration

Le mode d'administration appliqué pour chacune de ces enquêtes a été à chaque fois le même : le questionnaire a été envoyé par courrier, accompagné d'une lettre et d'une enveloppe T pour le retour. Cet envoi a été effectué en juin 2007 pour les internes et en septembre 2007 pour les nouveaux installés et remplaçants. L'anonymat des répondants a été respecté.

⇒ Traitement

Les questionnaires ont été saisis et traités sous le logiciel MODALISA. L'exploitation a été effectuée au cours du dernier trimestre 2007.

Pour l'analyse les non réponses ont été supprimées et les réponses ont été traitées sur l'ensemble des médecins répondants. L'analyse est effectuée à partir de tris à plat et de tris croisés. Les comparaisons entre les différents groupes ont été établies à partir de test du Khi-2.

3- RESULTATS

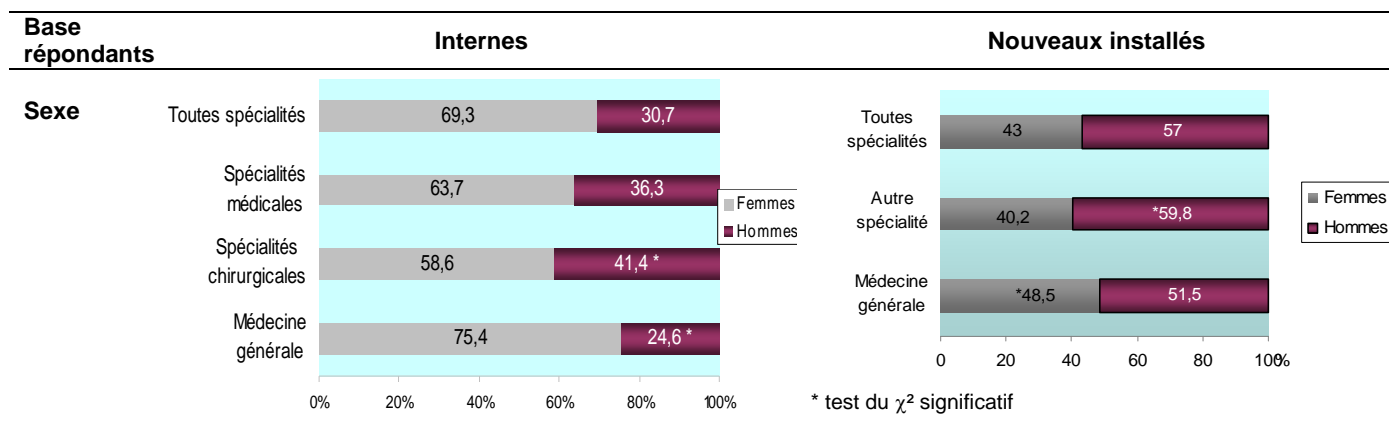
Mille trois cents médecins ont répondu à cette étude. Les taux de réponses atteignent 20% pour les internes et les nouveaux installés et 12% pour les remplaçants.

Compte tenu du faible nombre de réponses des médecins remplaçants (76), la puissance statistique de ces résultats est faible. Cette partie de l'étude reste à être perfectionnée afin d'obtenir des résultats davantage significatifs et représentatifs ; d'autant que nos premiers résultats présentent des données des plus intéressantes :

- Seuls 23% des remplaçants envisagent de s'installer en libéral dans les 5 années à venir.

- Ils exercent en moyenne 31 heures par semaine et pour les deux tiers 35 heures maximum.

3.1 Caractéristiques des répondants



Moyenne d'âge

27 ans

43 ans

Activité professionnelle du conjoint

	%
Professions de santé	42,3
Autres	57,7
Total	100

	%
Profession de santé	43,2
Autre(s)	56,8
Total	100

Spécialité

	%
Médecine générale	45,3
Spécialités médicales	23,6
Spécialités chirurgicales	13,3
Psychiatrie	5,7
Biologie médicale	3,6
Pharmacie	3,2
Biologie pharmaceutique	2,1
Santé publique	1,9
Médecine du travail	1,3
Total	100

	%
Médecine générale	33,8
Autre spécialité	66,2
Total	100

- Pour 78,2% des nouveaux installés enquêtés, il s'agit d'une première installation. Pour les autres, il s'agit pour ¼ de la première en Ile-de-France.
- 84,3% des internes ont obtenu à l'ECN la spécialité espérée. Qui sont les « déçus » ? Essentiellement les étudiants ayant obtenu la médecine générale : ils sont 27% parmi ces étudiants. Ils sont respectivement 4 et 3% en spécialités chirurgicales et spécialités médicales.

3.2 L'installation en libéral

⇒ Evolution de l'âge d'installation

D'après notre enquête, les jeunes médecins obtiennent leur diplôme en moyenne à 30 ans, qu'ils soient médecins généralistes ou médecins d'autres spécialités.

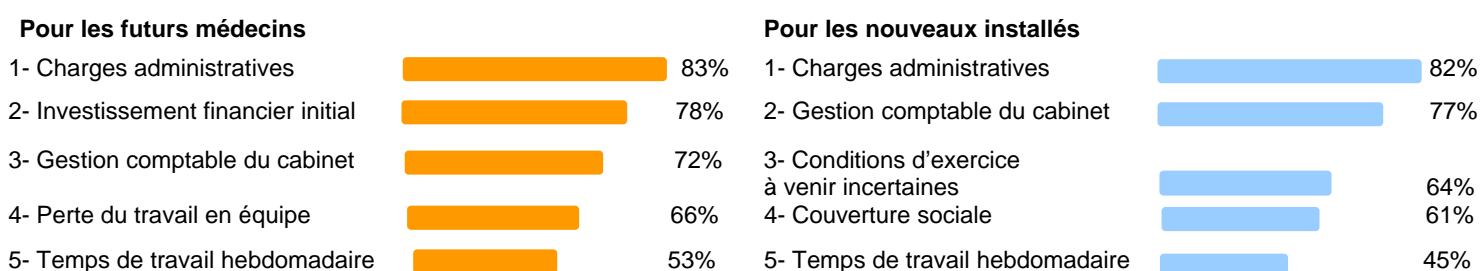
La moyenne d'âge de première installation s'élève à 37 ans et l'on note en revanche ici une différence significative entre médecins généralistes (35,5 ans) et médecins d'autres spécialités (38 ans). Aucune différence entre hommes et femmes n'a été relevée.

Ces chiffres confortent ceux avancés par l'URCAMIF en 2002, qui donnait un âge moyen pour les médecins s'installant pour la première fois en 2000/2001⁶ de 38,7 ans.

Rappelons ici, les résultats de l'analyse menée en 2004 par le CREDES sur l'évolution de la carrière libérale des médecins généralistes⁷ qui montraient que sur une période de 22 ans (1979-2001) l'âge moyen d'installation des médecins généralistes libéraux avait augmenté de près de 5 ans passant de 30 à 35 ans.

⇒ **Les freins à l'installation en libéral** supposés par les internes et effectivement rencontrés par les nouveaux installés :

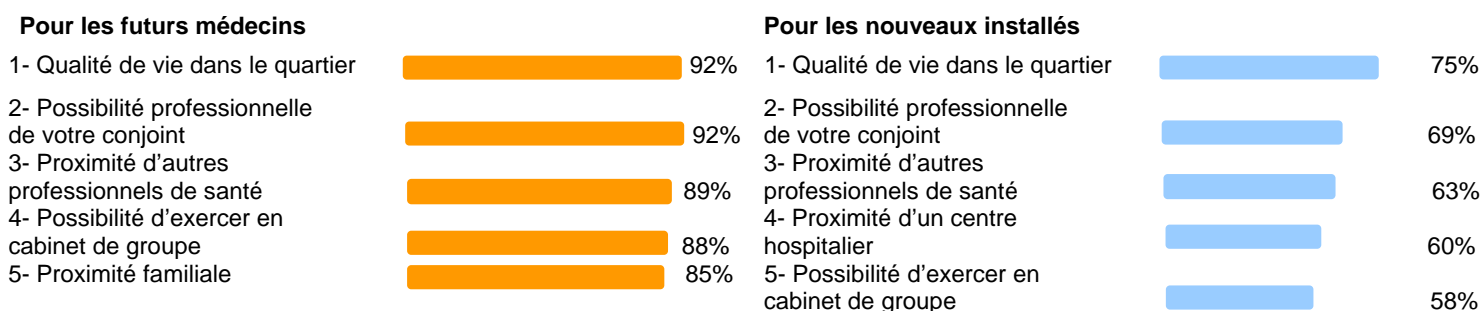
Les 5 freins les plus fréquemment cités



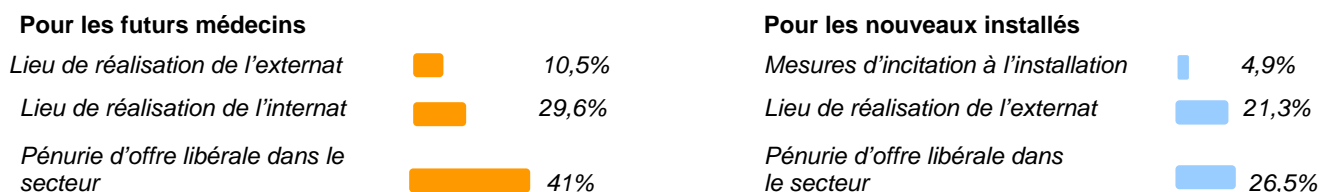
Réponses détaillées en annexe 3

⇒ **Les critères qui influenceront ou ont influencé de façon importante le choix du lieu d'installation**

Les critères de choix



Les critères qui n'ont pas ou peu d'influence



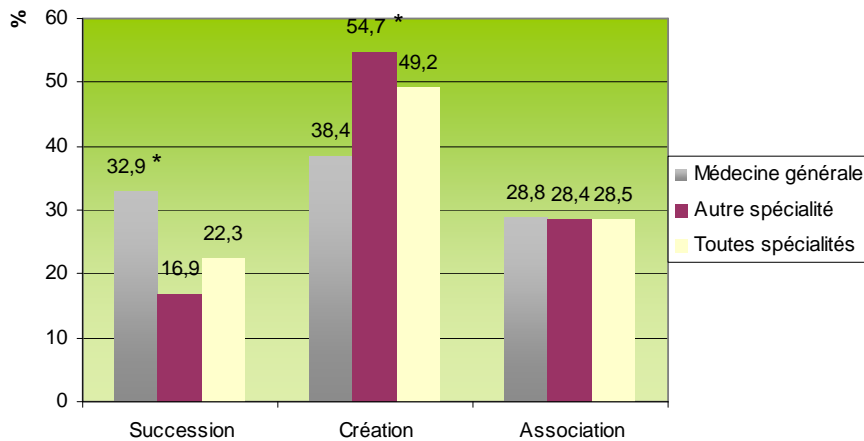
Réponses détaillées en annexe 3

⁶ Enquête sur les motifs d'installation des médecins libéraux. URCAMIF, mars 2002.

⁷ Evolution de la carrière libérale des médecins généralistes selon leur date d'installation (1979-2001). CREDES Questions d'économie de la santé, n°81 avril 2004.

⇒ **Le mode d'entrée à l'installation actuelle des jeunes médecins :**

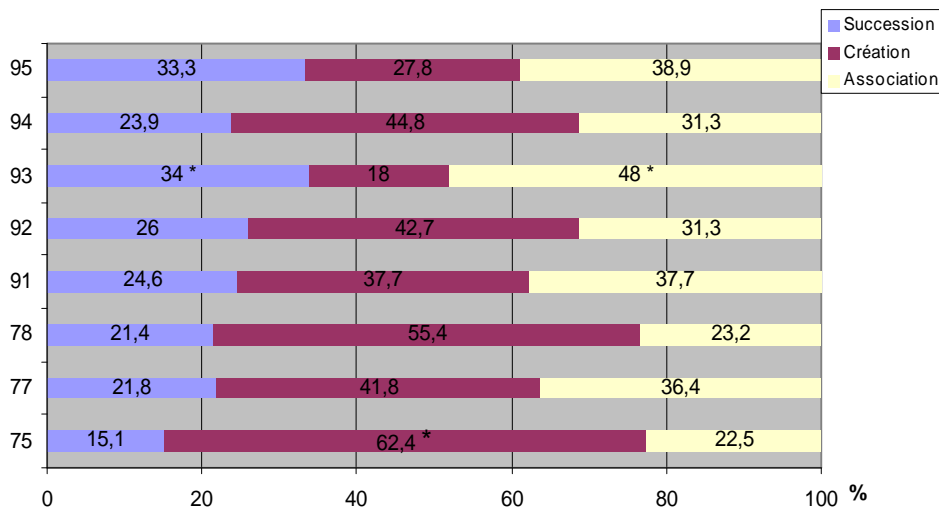
Question : Quelle a été le mode d'entrée à votre installation actuelle ?



*test du χ^2 p=0,001 significatif

A noter des différences significatives entre médecins généralistes et spécialistes au niveau de la fréquence de successions et de créations.

Par ailleurs, Paris reste le département où les jeunes médecins ont le plus souvent recours à la création de cabinets.



*test du χ^2 p=0,001 significatif

⇒ **La liberté d'installation**

Les jeunes et futurs médecins sont unanimes : 98% des internes et 92% des jeunes médecins jugent indispensables de conserver leur liberté d'installation.

⇒ **Le paiement à l'acte**

83% des internes et 85% des nouveaux installés sont favorables au maintien du paiement à l'acte.

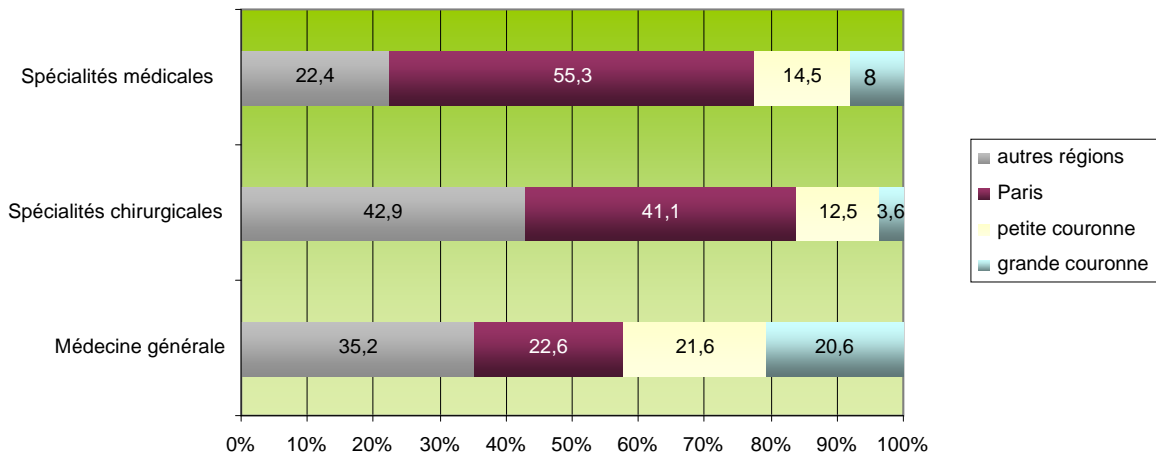
⇒ **Le désir d'installation des futurs médecins**

Les ¾ des internes (74%) envisagent pour tout ou partie de leur activité future un temps d'exercice libéral (86% parmi les internes en médecine générale, 68% parmi ceux en spécialités médicales et 83% parmi ceux en spécialités chirurgicales).

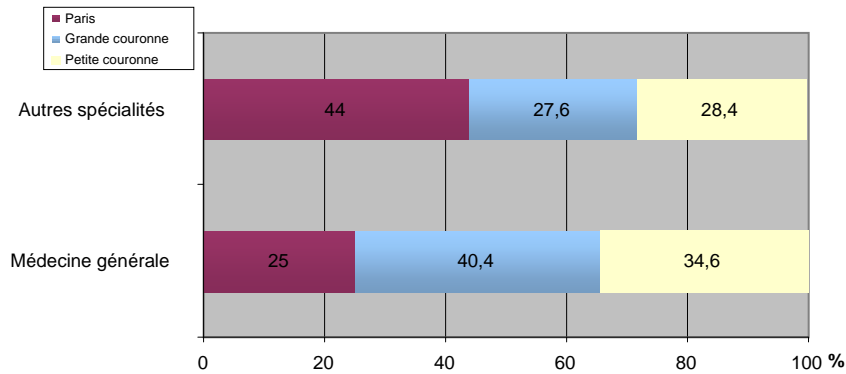
3.3 L'exercice libéral : aspirations / réalités

⇒ Lieu d'exercice

Aspirations des futurs médecins

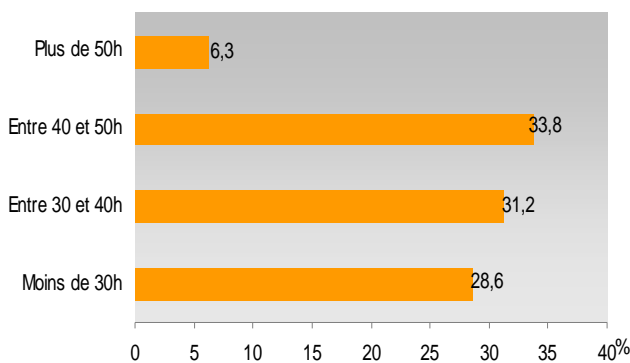


Les nouveaux installés

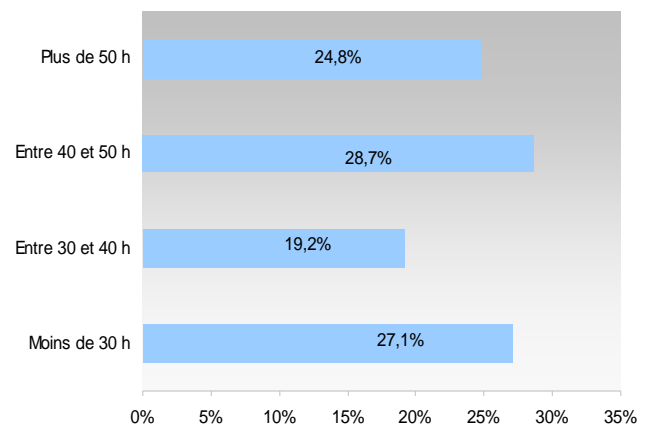


⇒ Temps de travail hebdomadaire consacré à l'exercice en libéral : un hiatus entre les espérances et la « vraie vie ».

Aspiration des futurs médecins



La réalité chez les jeunes installés



Réponses détaillées en annexe 3

⇒ Les modes d'exercice plébiscités

- L'exercice mixte :

Parmi les répondants, 65% prévoient d'exercer en libéral pour au moins la moitié de leur temps de travail ; ils sont 83% en médecine générale, 69% en spécialités chirurgicales, 56% en spécialités médicales.

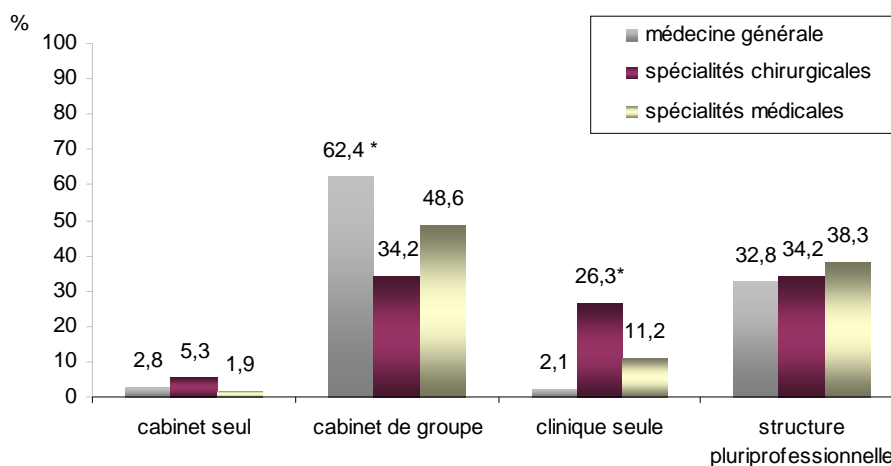
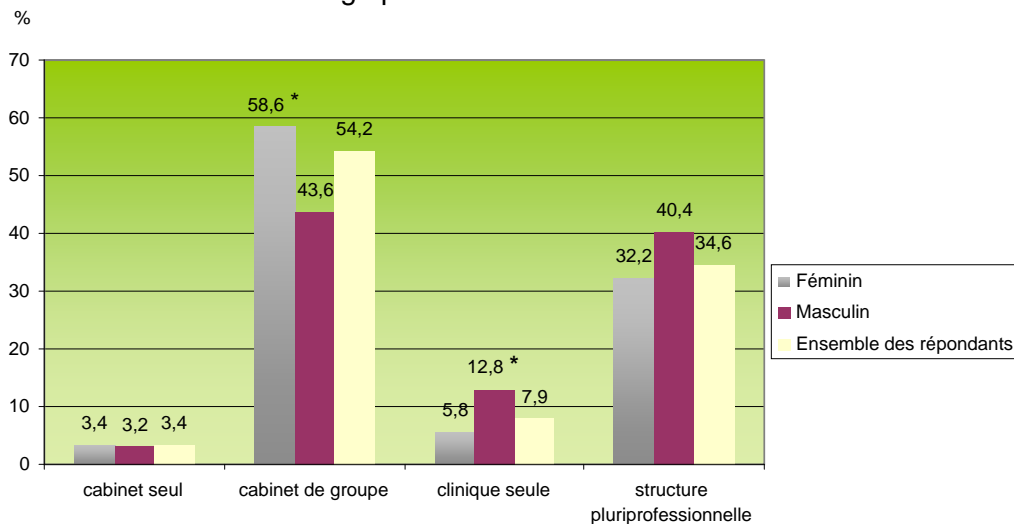
Un quart exercera en tant que salarié exclusivement.

Seuls 15% des internes prévoient un exercice 100% libéral ; ils sont 25% parmi les étudiants en médecine générale, 6% parmi les étudiants en spécialités médicales et 14% parmi les étudiants en spécialités chirurgicales. Le tiers des étudiants en médecine générale souhaite partager équitablement son temps de travail entre exercice salarié et exercice libéral (50/50).

- L'exercice en groupe :

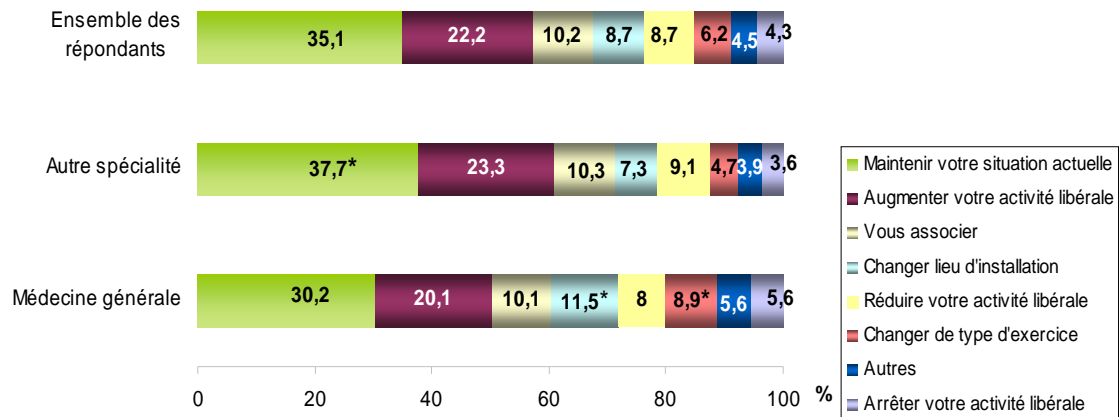
64,6% des nouveaux installés exercent en cabinet de groupe, notamment les femmes (70,2% vs 60,5 %) et les médecins généralistes (72,2% vs 60,2%).

Le mode d'exercice envisagé par les internes :



⇒ **Les conditions d'exercice de la médecine libérale** : Elles sont globalement jugées satisfaisantes pour 58% des futurs médecins et 78% des jeunes médecins.

⇒ **Les projets des nouveaux installés dans les 5 années à venir**



1/5 des médecins généralistes récemment installés en Ile-de-France envisagent d'arrêter leur activité libérale ou de changer de type d'exercice.

II. LES PISTES DE REFLEXION DE L'URML ILE-DE-FRANCE

Elles s'articulent autour de cinq axes ; pour chacun de ces axes l'URML a un rôle à jouer.

1- PROMOUVOIR L'EXERCICE LIBERAL

Il s'agit de développer la connaissance de l'exercice libéral pendant les études médicales par l'organisation de stages en exercice libéral de ville dès la première année d'études (PCEM2 ?), de façon périodique (1 à 2 fois par an ?), quelque soit la spécialité envisagée. Cela se pratique dans d'autres pays, l'Ecosse par exemple.

Il faut revaloriser le statut de maître de stage libéral qui, en terme de formation, est plus proche du futur métier de l'étudiant. La majorité des futurs médecins sera libérale.

Il faut introduire des cours d'initiation au domaine comptable/juridique de manière à dédramatiser le « problème » de l'entreprise libérale. Cette préparation existe pour les pharmaciens pendant leurs études.

Il faut sensibiliser les étudiants à la démographie médicale, tant pour leur donner des projets que pour leur donner les outils qui leur permettront de raisonner sur une future installation.

2- PROMOUVOIR ET ELARGIR LE CHAMP DU STATUT DE COLLABORATEUR

Le statut de collaborateur libéral est mal connu : il faut développer l'information sur ce statut qui permet une installation ou une intégration dans un groupe.

Ce concept de collaborateur libéral doit se voir élargi en relation avec le conseil de l'ordre des médecins afin d'aboutir très vite à un système plus souple, évolutif et ne menant pas nécessairement à l'intégration dans un groupe.

Il faut faciliter l'exercice multi site, sous différentes formes.

Les contraintes administratives liées au lieu d'installation, feuilles de soins, carte de CPS, etc. doivent pouvoir être réglées quasi instantanément.

3- PROMOUVOIR LA DIVERSITE D'EXERCICE EN GROUPE.

Notre exercice n'est pas figé. Il faut continuer à construire des nouvelles formes d'organisations libérales de la profession.

Il paraît opportun que la profession anticipe les évolutions futures et organise l'avenir de son exercice libéral.

Il faut explorer le concept de « forfait structure (aide financière contractuelle pérenne) » pour :

- Les cabinets de groupe
- Les regroupements de cabinets
- Les mutualisations de cabinets isolés

qui offriront ainsi un exercice plus moderne, là aussi fonction de la société qui évolue.

Il paraît maintenant naturel de promouvoir les sites multidisciplinaires en ville, favoriser un vrai regroupement des professionnels. Là aussi des aménagements administratifs et financiers/ fiscaux majeurs doivent être créés pour cela.

4- RECONNAITRE LA NOTION D'ENTREPRISE MEDICALE.

La liberté d'installation doit être maintenue.

Un médecin devrait pouvoir se concentrer sur le soin, or une grande partie de son temps est autre : Il faut organiser pour l'avenir :

- une Délégation de tâches administratives
- une Délégation de tâches médicales

Ce dernier point est plus complexe qu'il n'y paraît, la pénurie touchant également d'autres catégories de professionnels de santé, les infirmiers notamment.

Favoriser l'intégration de jeunes pour pérenniser l'activité de l'entreprise libérale (compagnonnage).

Il faut remettre en avant la notion d'entreprise médicale, sachant que toute structure médicale est créatrice d'emplois de proximité et lien sociétal.

5- PRISE EN COMPTE DE L'EXERCICE LIBERAL DANS LA DIVERSITE FRANCILIENNE.

La plupart des publications font état des problèmes dans les cités et en milieu rural profond. Or nous pouvons constater que les difficultés se trouvent partout :

- certes dans les cités : insécurité, suractivité, etc
- bien entendu dans le rural francilien : isolement, distances, problèmes pour assurer la continuité des soins
- mais également dans les centres villes, dans lesquels ce sont le prix du foncier, la fiscalité qui font fuir les candidats à l'installation, Paris (entre autres) étant un exemple frappant.

Renforcer les partenariats avec les élus locaux et régionaux pour maintenir et potentialiser l'accès de proximité aux soins libéraux.

Le maintien des médecins à proximité de leurs administrés commence à faire réfléchir les élus locaux. Au-delà des « aides » actuelles (exonérations de quelques charges...) qui n'ont fait aucune preuve d'efficacité, on peut concevoir que les communes, dans leurs réflexions sur les plans d'urbanisme, intègrent des places pour les professionnels de santé libéraux, tout comme elles prévoient des espaces pour les commerces, les écoles, etc.

ANNEXE 1 : QUESTIONNAIRE



Ministère de la santé et des solidarités
Préfecture de la région Ile-de-France



Paris, Le 5 juin 2007

N/Réf : MR/AF/VR/070605

Dossier suivi par :
Mlle Amandine Fumey
Chargée de Mission
Tél. 01 40 64 14 76

Cher Collègue,

Mieux connaître vos aspirations, vos objectifs professionnels, comprendre le désintérêt de plus en plus marqué pour l'installation des jeunes médecins en exercice libéral et identifier les moyens attendus pour y remédier. Tels sont les objectifs auxquels l'Union Régionale des Médecins Libéraux d'Ile-de-France, représentant des 24000 médecins libéraux de la région, et la DRASS d'Ile-de-France souhaitent répondre en vous interrogeant.

Cette enquête menée également auprès des jeunes médecins installés récemment en Ile-de-France doit permettre d'objectiver vos attentes en matière d'installation et ainsi inciter les décideurs à se saisir du sujet de la façon la plus porteuse d'avenir.

C'est de l'avenir de la médecine libérale dont traite cette vaste étude et nous comptons sur vous pour nous exprimer vos souhaits et exigences.

Nous vous proposons de remplir le questionnaire ci-joint avec retour à l'aide de l'enveloppe T. Vos réponses sont attendues **au plus tard le 15 juillet 2007**. L'exploitation de l'enquête sera complètement anonyme et les résultats de l'enquête seront publiés sur le site de l'URML www.urml-idf.org.

En vous remerciant de votre aide précieuse, nous vous prions d'agréer, Cher Collègue, l'expression de nos sentiments les plus confraternels.

Dr Michel ROUEFF
Président URML-IDF

INTERNES : VOTRE VISION DE L'AVENIR NOUS INTERESSE, EXPRIMEZ-VOUS !

L'EXPLOITATION DES QUESTIONNAIRES SERA STRICTEMENT ANONYME ET CONFIDENTIELLE

1- VOTRE FORMATION

1.1 Quelle est votre spécialité ?

- | | | | |
|-------------------------|--------------------------|---------------------------|--------------------------|
| Biologie médicale | <input type="checkbox"/> | Psychiatrie | <input type="checkbox"/> |
| Biologie pharmaceutique | <input type="checkbox"/> | Santé publique | <input type="checkbox"/> |
| Médecine du travail | <input type="checkbox"/> | Spécialités chirurgicales | <input type="checkbox"/> |
| Médecine générale | <input type="checkbox"/> | Spécialités médicales | <input type="checkbox"/> |
| Pharmacie | <input type="checkbox"/> | | |

1.2 Votre spécialité obtenue à l'ECN correspond-elle à celle que vous espérez ?

Oui Non

1.2 Bis Sinon, entre quelles spécialités hésitez-vous ?

1.3 Parmi ces critères, quels sont les 3 plus importants qui ont influencé votre choix ?

- | | | | |
|-----------------------------------|--------------------------|---------------------------------------|--------------------------|
| Intérêt intellectuel | <input type="checkbox"/> | Rémunération | <input type="checkbox"/> |
| Qualité de vie pendant l'internat | <input type="checkbox"/> | Risque médico-légal | <input type="checkbox"/> |
| Qualité de vie à terme | <input type="checkbox"/> | Perspective de carrière universitaire | <input type="checkbox"/> |
| Autre(s), précisez : _____ | | | <input type="checkbox"/> |

1.4 A l'issue de l'internat, si vous en aviez la possibilité grâce à des passerelles, envisageriez-vous de changer de spécialité ?

Oui Non

1.5 Pour les spécialistes en médecine générale : Envisagez-vous d'effectuer au cours de votre internat un second semestre en médecine libérale (SASPAS) ?

Oui Non

1.5 bis Pour les autres spécialistes : Souhaiteriez-vous effectuer au cours de votre internat une formation d'un semestre en médecine libérale ?

Oui Non

1.6 Envisagez-vous d'effectuer un complément non médical à votre formation universitaire (journalisme, fiscalité, commerce, sociologie...)?

Oui Non

Si oui, lequel : _____

2- VOTRE AVENIR PROFESSIONNEL

2.1 Au terme de votre formation, quel mode d'exercice envisagez-vous?

	% du temps d'exercice hebdomadaire
Libéral	_ _ _ %
Salarié	_ _ _ %
Autre (s), précisez : _____	_ _ _ %
TOTAL	1 0 0 %

2.2 Combien d'heures par semaine envisagez-vous de travailler en libéral?

Moins de 30 h Entre 30 et 40 h Entre 40 et 50h Plus de 50h

2.3 Quel type d'exercice envisagez-vous ?

• Clinicien : public : CHU CH centre municipal de santé
libéral : clinique cabinet autre, précisez _____

• Non clinicien :
recherche publique industrie pharmaceutique journalisme
enseignement droit médical
management médical autre(s), précisez _____

2.4 Si vous choisissez l'option libérale :

Avant de vous installer, souhaitez-vous faire des remplacements?

Oui Non Si oui, pendant combien d'années : _____

2.5 A terme, comment envisagez-vous votre exercice de la médecine libérale ?

- Cabinet seul Clinique seule
Cabinet de groupe Structure pluriprofessionnelle

2.5 bis Et où ?

- Paris Grande couronne
Petite couronne Autres régions
2.5 ter En zone sous-médicalisée ? : Oui Non

2.6 Classez les critères qui influenceront votre lieu d'installation suivant leur importance :

	Pas important	Peu important	Important	Très important
PARCOURS PERSONNEL				
Proximité familiale -----	<input type="checkbox"/>	<input type="checkbox"/>	<input type="checkbox"/>	<input type="checkbox"/>
Possibilité professionnelle de votre conjoint(e)-----	<input type="checkbox"/>	<input type="checkbox"/>	<input type="checkbox"/>	<input type="checkbox"/>
Lieu où vous avez réalisé votre externat -----	<input type="checkbox"/>	<input type="checkbox"/>	<input type="checkbox"/>	<input type="checkbox"/>
Lieu où vous réalisez votre internat -----	<input type="checkbox"/>	<input type="checkbox"/>	<input type="checkbox"/>	<input type="checkbox"/>
Lieu où vous réaliserez votre clinicat ou assistanat --	<input type="checkbox"/>	<input type="checkbox"/>	<input type="checkbox"/>	<input type="checkbox"/>
CONDITIONS D'EXERCICE				
Proximité d'un centre hospitalier (CHR, CHU) -----	<input type="checkbox"/>	<input type="checkbox"/>	<input type="checkbox"/>	<input type="checkbox"/>
Pénurie d'offre libérale dans le secteur -----	<input type="checkbox"/>	<input type="checkbox"/>	<input type="checkbox"/>	<input type="checkbox"/>
Mesures d'incitation à l'installation (zone franche, aides des collectivités locales) -----	<input type="checkbox"/>	<input type="checkbox"/>	<input type="checkbox"/>	<input type="checkbox"/>
Opportunité de reprise de cabinet -----	<input type="checkbox"/>	<input type="checkbox"/>	<input type="checkbox"/>	<input type="checkbox"/>
Proximité d'autres professionnels de santé -----	<input type="checkbox"/>	<input type="checkbox"/>	<input type="checkbox"/>	<input type="checkbox"/>
Possibilité d'exercice en cabinet de groupe -----	<input type="checkbox"/>	<input type="checkbox"/>	<input type="checkbox"/>	<input type="checkbox"/>
Absence de garde-----	<input type="checkbox"/>	<input type="checkbox"/>	<input type="checkbox"/>	<input type="checkbox"/>
QUALITE DE VIE				
Proximité d'un établissement scolaire -----	<input type="checkbox"/>	<input type="checkbox"/>	<input type="checkbox"/>	<input type="checkbox"/>
Proximité de commerces et de services culturels -----	<input type="checkbox"/>	<input type="checkbox"/>	<input type="checkbox"/>	<input type="checkbox"/>
Qualité de vie dans le quartier (sécurité...) -----	<input type="checkbox"/>	<input type="checkbox"/>	<input type="checkbox"/>	<input type="checkbox"/>

2.6 bis Autre(s), précisez :

2.7 Quel est le critère prioritaire qui influencera votre installation ?

2.8 Quel est le niveau de rémunération nette globale mensuelle que vous pensez atteindre au début de votre carrière (tous modes d'activité envisagés confondus) ?
_____ euros

3- LES CONDITIONS D'EXERCICE DE LA MEDECINE LIBERALE

3.1 Pensez-vous que les conditions d'exercice des médecins libéraux en Ile-de-France sont :

- Très satisfaisantes Plutôt satisfaisantes
Plutôt mauvaises Très mauvaises

3.2 Parmi les critères suivants, quels sont les 6 plus importants qui représentent un frein à l'installation libérale ?

- Gestion comptable du cabinet -----
Investissement financier initial et charges de fonctionnement -----
Evolution de la relation médecin-patient -----
Diversité de la pratique -----
Conditions d'exercice à venir incertaines -----
Difficultés à s'installer dans sa zone de convenance-----
La réforme du médecin traitant -----
Perte du travail en équipe (isolement) -----
Charges administratives -----
Temps de travail hebdomadaire -----
Couverture sociale -----
Insécurité -----

3.3 Etes-vous favorable au maintien du paiement à l'acte?

Oui Non

3.4 Etes-vous favorable au secteur II (secteur conventionné à honoraires libres) dans sa forme actuelle ?

Oui Non Ne sait pas

3.4 bis Si non, seriez vous favorable à :

- la suppression du secteur II
- la généralisation du secteur II

(= sans les conditions actuelles restrictives d'accès de type clinicat ou assistanat)

3.5 Savez-vous qu'il existe des mesures incitatives à l'installation dans des zones déficitaires ?

Oui Non

3.6 Quelles mesures incitatives vous paraissent les plus déterminantes et pourraient vous inciter à vous installer ?

Mesures financières : _____

Mesures matérielles : _____

3.7 La liberté d'installation vous semble-t-elle indispensable à conserver ?

Oui Non

4- RENSEIGNEMENTS ADMINISTRATIFS

4.1 Sexe : Féminin Masculin

4.2 Année de naissance |_|_|_|_|

4.3 Activité professionnelle éventuelle du conjoint

Professions de santé Autre(s)
Cette activité est-elle : Salariée Non salariée

4.4 Avez-vous des enfants à charge : Oui Non Combien : |_|_|

4.5 Semestre en cours : |_|

4.6 Pour les généralistes : stage chez le praticien validé : Oui Non

4.7 Faites-vous des remplacements? Oui Non

4.7 bis Si oui, dans quel(s) département(s) ?

Dpt 75 Dpt 91 Dpt 94
Dpt 77 Dpt 92 Dpt 95
Dpt 78 Dpt 93 Autres

4.7 ter Et depuis combien de temps ? |_|_| | années

Commentaires libres :

.....
.....
.....
.....
.....

Merci de votre participation



Ministère de la santé et des solidarités
Préfecture de la région Ile-de-France



Paris, Le 26 août 2007

N/Réf : MR/AF/VR/070826

Dossier suivi par :
Mlle Amandine Fumey
Chargée de Mission
Tél. 01 40 64 14 76

Cher Confrère,

Mieux connaître vos conditions d'installation, votre vision de ce mode d'exercice, comprendre le désintéret de plus en plus marqué pour l'installation des jeunes médecins en exercice libéral. Tels sont les objectifs auxquels l'Union Régionale des Médecins Libéraux d'Ile-de-France, représentant des 24 000 médecins libéraux de la région, et la DRASS d'Ile-de-France souhaitent répondre en vous interrogeant.

Cette enquête menée également auprès des internes et des médecins remplaçants franciliens doit permettre d'objectiver vos attentes en matière d'installation, d'identifier les moyens attendus pour remédier au désintéret actuel pour ce mode d'exercice et ainsi inciter les décideurs à se saisir du sujet de la façon la plus porteuse d'avenir.

C'est de l'avenir de la médecine libérale dont traite cette vaste étude et nous comptons sur vous pour nous exprimer vos souhaits et exigences.

Nous vous proposons de remplir le questionnaire ci-joint :

- soit sur papier avec retour à l'aide de l'enveloppe T ci-jointe,
- soit en ligne sur Internet directement sur le site <http://www.urml-idf.org/Installes07.htm>

Vos réponses sont attendues au plus tard le 15 octobre 2007. L'exploitation de l'enquête sera complètement anonyme et les résultats de l'enquête seront publiés sur le site de l'URML www.urml-idf.org.

En vous remerciant de votre aide précieuse, nous vous prions d'agréer, Cher Confrère, l'expression de nos sentiments les plus confraternels.

Dr Michel ROUEFF
Président URML-IDF

VOTRE VISION DE L'EXERCICE LIBERAL NOUS INTERESSE, EXPRIMEZ-VOUS !

L'EXPLOITATION DES QUESTIONNAIRES SERA STRICTEMENT ANONYME ET CONFIDENTIELLE

1. VOTRE EXERCICE ACTUEL DE LA MEDECINE LIBERALE

1.1 Quelle est votre spécialité ?

Médecine générale Autre spécialité Précisez : _____

1.2 En moyenne, combien d'heures par semaine travaillez-vous (hors gardes) ? |_|_|

1.3 Votre mode d'exercice :

% du temps d'exercice hebdomadaire

Libéral |_|_|_| %
Salarié |_|_|_| %
Autre(s), précisez : _____ |_|_|_| %
TOTAL 100 %

1.4 En moyenne combien d'actes réalisez-vous par semaine (en libéral) ? |_|_|_|

1.5 Vous exercez en : Secteur 1 Secteur 2 Autre

1.6 Vous exercez : Seul En cabinet de groupe

Si vous exercez en cabinet de groupe :

1.6.1 Nombre d'autres médecins au cabinet : |_|_|

1.6.2 Nombre d'autres professionnels de santé au cabinet: |_|_| Et précisez leur profession :

1.7 Globalement, pensez-vous que vos conditions d'exercice sont :

Très satisfaisantes Plutôt mauvaises
Plutôt satisfaisantes Très mauvaises

1.8 Parmi les critères suivants, classez par ordre d'importance ceux qui représentent actuellement un frein à votre pratique libérale ?

	Pas important	Peu important	Important	Très important
Gestion comptable du cabinet (charges de fonctionnement)	<input type="checkbox"/>	<input type="checkbox"/>	<input type="checkbox"/>	<input type="checkbox"/>
Charges administratives	<input type="checkbox"/>	<input type="checkbox"/>	<input type="checkbox"/>	<input type="checkbox"/>
Temps de travail hebdomadaire	<input type="checkbox"/>	<input type="checkbox"/>	<input type="checkbox"/>	<input type="checkbox"/>
Relation médecin-patient	<input type="checkbox"/>	<input type="checkbox"/>	<input type="checkbox"/>	<input type="checkbox"/>
Difficultés à se faire remplacer	<input type="checkbox"/>	<input type="checkbox"/>	<input type="checkbox"/>	<input type="checkbox"/>
Conditions d'exercice à venir incertaines	<input type="checkbox"/>	<input type="checkbox"/>	<input type="checkbox"/>	<input type="checkbox"/>
Couverture sociale	<input type="checkbox"/>	<input type="checkbox"/>	<input type="checkbox"/>	<input type="checkbox"/>
Difficultés à s'installer dans sa zone de convenance	<input type="checkbox"/>	<input type="checkbox"/>	<input type="checkbox"/>	<input type="checkbox"/>
Insécurité	<input type="checkbox"/>	<input type="checkbox"/>	<input type="checkbox"/>	<input type="checkbox"/>
Perte du travail en équipe (isolement professionnel)	<input type="checkbox"/>	<input type="checkbox"/>	<input type="checkbox"/>	<input type="checkbox"/>
Diversité de la pratique	<input type="checkbox"/>	<input type="checkbox"/>	<input type="checkbox"/>	<input type="checkbox"/>
Le parcours de soins (médecin traitant)	<input type="checkbox"/>	<input type="checkbox"/>	<input type="checkbox"/>	<input type="checkbox"/>
Isolement géographique	<input type="checkbox"/>	<input type="checkbox"/>	<input type="checkbox"/>	<input type="checkbox"/>

1.8 bis Quelles autres difficultés rencontrez-vous ?

1.9 Quel est votre revenu net annuel actuel (avant imposition) ?

Inférieur à 20 000 euros Entre 20 000 et 40 000 euros
Entre 40 000 et 60 000 euros Supérieur à 60 000 euros

1.9 bis En êtes-vous satisfait ? Oui Non

1.10 Etes-vous favorable au secteur II (secteur conventionné à honoraires libres) dans sa forme actuelle ?

Oui Non Ne sait pas

1.10 bis Si non, seriez vous favorable à :

- La suppression du secteur II

- La généralisation du secteur II

(= sans les conditions actuelles d'accès de type clinicat ou assistanat)

1.11 Etes-vous favorable au maintien du paiement à l'acte?

Oui Non Ne sait pas

2- VOTRE INSTALLATION EN MEDECINE LIBERALE

2.1 S'agit-il de votre première installation ? Oui Non

2.1 Bis Si non, s'agit-il de votre première installation en Ile-de-France ?

Oui Non

2.2 S'il ne s'agit pas d'une première installation, pour quelles raisons avez-vous changé de cabinet ?

2.3 Quel a été le mode d'entrée à votre installation actuelle ?

Succession Création Association

2.4 Pour quelles raisons avez-vous choisi de vous installer en Ile-de-France ? (plusieurs réponses possibles)

- C'est la région où vous avez suivi vos études
- C'est votre région d'origine
- Vous avez eu une proposition financière
- Vous ne souhaitez pas vous installer en province
- Vous y avez été incité pour motifs familiaux
- Vous avez eu une proposition de reprise d'un cabinet
- Vous y avez effectué des remplacements
- Votre conjoint y travaille
- Vous y exercez une autre activité
- Vous y avez trouvé, pour votre activité un environnement technique de qualité
- Autres réponses (Précisez)

2.5 Classez les critères qui ont influencé votre lieu d'installation suivant leur importance :

	Pas important	Peu important	Important	Très important
Parcours personnel				
Origine familiale	<input type="checkbox"/>	<input type="checkbox"/>	<input type="checkbox"/>	<input type="checkbox"/>
Possibilité professionnelle de votre conjoint(e)	<input type="checkbox"/>	<input type="checkbox"/>	<input type="checkbox"/>	<input type="checkbox"/>
Lieu où vous avez réalisé votre externat	<input type="checkbox"/>	<input type="checkbox"/>	<input type="checkbox"/>	<input type="checkbox"/>
Lieu où vous avez réalisé votre internat	<input type="checkbox"/>	<input type="checkbox"/>	<input type="checkbox"/>	<input type="checkbox"/>
Lieu où vous avez réalisé votre clinicat ou assistanat	<input type="checkbox"/>	<input type="checkbox"/>	<input type="checkbox"/>	<input type="checkbox"/>
Conditions d'exercice				
Proximité d'un centre hospitalier (CHR, CHU)	<input type="checkbox"/>	<input type="checkbox"/>	<input type="checkbox"/>	<input type="checkbox"/>
Pénurie d'offre libérale dans le secteur	<input type="checkbox"/>	<input type="checkbox"/>	<input type="checkbox"/>	<input type="checkbox"/>
Mesures d'incitation à l'installation (zone franche, aides des collectivités locales)	<input type="checkbox"/>	<input type="checkbox"/>	<input type="checkbox"/>	<input type="checkbox"/>
Opportunité de reprise de cabinet	<input type="checkbox"/>	<input type="checkbox"/>	<input type="checkbox"/>	<input type="checkbox"/>
Proximité d'autres professionnels de santé	<input type="checkbox"/>	<input type="checkbox"/>	<input type="checkbox"/>	<input type="checkbox"/>
Possibilité d'exercice en cabinet de groupe	<input type="checkbox"/>	<input type="checkbox"/>	<input type="checkbox"/>	<input type="checkbox"/>
Qualité de vie				
Proximité d'un établissement scolaire	<input type="checkbox"/>	<input type="checkbox"/>	<input type="checkbox"/>	<input type="checkbox"/>
Proximité de commerces et de services culturels	<input type="checkbox"/>	<input type="checkbox"/>	<input type="checkbox"/>	<input type="checkbox"/>
Qualité de vie dans le quartier (sécurité...)	<input type="checkbox"/>	<input type="checkbox"/>	<input type="checkbox"/>	<input type="checkbox"/>

2.6 Quel est le critère prioritaire qui a influencé votre installation ?

2.7 Avant de vous installer, avez-vous effectué des remplacements?

Oui Non Pendant combien d'années :

2.8 Lors de votre première installation, à quelles difficultés avez-vous été confrontés ? (classer par ordre d'importance)

	Pas important	Peu important	Important	Très important
Investissements initiaux	<input type="checkbox"/>	<input type="checkbox"/>	<input type="checkbox"/>	<input type="checkbox"/>
Recherche des locaux	<input type="checkbox"/>	<input type="checkbox"/>	<input type="checkbox"/>	<input type="checkbox"/>
Intégration dans un cabinet de groupe	<input type="checkbox"/>	<input type="checkbox"/>	<input type="checkbox"/>	<input type="checkbox"/>
Solitude/isolement en cabinet individuel	<input type="checkbox"/>	<input type="checkbox"/>	<input type="checkbox"/>	<input type="checkbox"/>
Créer/conserver sa clientèle	<input type="checkbox"/>	<input type="checkbox"/>	<input type="checkbox"/>	<input type="checkbox"/>

	Pas important	Peu important	Important	Très important
Trouver des correspondants	<input type="checkbox"/>	<input type="checkbox"/>	<input type="checkbox"/>	<input type="checkbox"/>
Formalités administratives	<input type="checkbox"/>	<input type="checkbox"/>	<input type="checkbox"/>	<input type="checkbox"/>
Gestion et fiscalité du cabinet	<input type="checkbox"/>	<input type="checkbox"/>	<input type="checkbox"/>	<input type="checkbox"/>
Informatisation du cabinet	<input type="checkbox"/>	<input type="checkbox"/>	<input type="checkbox"/>	<input type="checkbox"/>
Concilier charge de travail et vie privée	<input type="checkbox"/>	<input type="checkbox"/>	<input type="checkbox"/>	<input type="checkbox"/>
Gestion du personnel au cabinet	<input type="checkbox"/>	<input type="checkbox"/>	<input type="checkbox"/>	<input type="checkbox"/>

2.9 Savez-vous qu'il existe des mesures incitatives à l'installation dans des zones déficitaires ?

Oui Non

2.10 En avez-vous bénéficié ? Oui Non

2.11 La liberté d'installation vous semble-t-elle indispensable à conserver ? Oui Non

3. VOTRE FORMATION

3.1 Pendant vos études, avez-vous été sensibilisé à la médecine libérale ? Oui Non

3.2 A votre avis, votre formation a-t-elle été suffisante pour votre exercice actuel dans les domaines suivants :

	Très Insuffisante	Plutôt insuffisante	Plutôt suffisante	Tout à fait suffisante
Médical	<input type="checkbox"/>	<input type="checkbox"/>	<input type="checkbox"/>	<input type="checkbox"/>
Administratif	<input type="checkbox"/>	<input type="checkbox"/>	<input type="checkbox"/>	<input type="checkbox"/>
Juridique	<input type="checkbox"/>	<input type="checkbox"/>	<input type="checkbox"/>	<input type="checkbox"/>
Financier	<input type="checkbox"/>	<input type="checkbox"/>	<input type="checkbox"/>	<input type="checkbox"/>
Relation médecin-patient	<input type="checkbox"/>	<input type="checkbox"/>	<input type="checkbox"/>	<input type="checkbox"/>

4- VOTRE AVENIR PROFESSIONNEL

4.1 Quel est votre projet dans les 5 années à venir ? (plusieurs réponses possibles)

Arrêter votre activité libérale <input type="checkbox"/>	Réduire votre activité libérale <input type="checkbox"/>
Changer de type d'exercice <input type="checkbox"/>	Vous associer <input type="checkbox"/>
Changer de lieu d'installation <input type="checkbox"/>	Augmenter votre activité libérale <input type="checkbox"/>
Maintenir votre situation actuelle <input type="checkbox"/>	
Autres, préciser _____	

5- RENSEIGNEMENTS ADMINISTRATIFS

5.1 Sexe : Féminin Masculin

5.2 Année de Naissance : |_|_|_|_|

5.3 Activité professionnelle éventuelle du conjoint

Professions de santé Autre(s)

5.3 bis Cette activité est-elle : Salariée Non salariée

5.4 Avez-vous des enfants à charge ? Oui Non

5.4 Bis Si oui, combien ? |_|_|

5.5 Dans quel(s) département(s) exercez-vous ?

Dpt 75 Dpt 91 Dpt 94
 Dpt 77 Dpt 92 Dpt 95
 Dpt 78 Dpt 93 Autres

5.6 Année d'obtention de votre diplôme en médecine : |_|_|_|_|

5.7 Année de votre première installation : |_|_|_|_|

Commentaires libres :

.....

.....

.....

.....

.....

.....

.....

.....

.....

.....

Merci de votre participation

Vous pourrez accéder aux résultats de cette enquête sur le site de l'URML-IDF www.urml-idf.org.



Ministère de la santé et des solidarités
Préfecture de la région Ile-de-France

Paris, Le 31 Août 2007

N/Réf : MR/AF/VR/070725

Dossier suivi par :
Mlle Amandine Fumey
Chargée de Mission
Tél. 01 40 64 14 76

Cher Confrère,

Mieux connaître vos conditions d'exercice, votre intérêt pour l'activité de médecin remplaçant. Tels sont les objectifs auxquels l'Union Régionale des Médecins Libéraux d'Ile-de-France, représentant des 24 000 médecins libéraux de la région, et la DRASS d'Ile-de-France souhaitent répondre en vous interrogeant.

Cette enquête menée également auprès des internes et des médecins installés récemment en Ile-de-France doit permettre de comprendre le désintérêt de plus en plus marqué pour l'installation des jeunes médecins en exercice libéral, identifier les moyens attendus pour y remédier et ainsi inciter les décideurs à se saisir du sujet de la façon la plus porteuse d'avenir.

C'est de l'avenir de la médecine libérale dont traite cette vaste étude et nous comptons sur vous pour nous exprimer vos souhaits et exigences.

Nous vous proposons de remplir le questionnaire ci-joint :

- soit sur papier avec retour à l'aide de l'enveloppe T ci-jointe;
- soit en ligne sur Internet directement sur le site <http://www.urml-idf.org/remplacants07.htm>

Vos réponses sont attendues au plus tard le 15 octobre 2007. L'exploitation de l'enquête sera complètement anonyme et les résultats de l'enquête seront publiés sur le site de l'URML www.urml-idf.org.

En vous remerciant de votre aide précieuse, nous vous prions d'agréer, Cher Confrère, l'expression de nos sentiments les plus confraternels.

Dr Michel ROUEFF
Président URML-IDF

VOTRE VISION DE L'EXERCICE LIBERAL NOUS INTERESSE, EXPRIMEZ-VOUS !

L'EXPLOITATION DES QUESTIONNAIRES SERA STRICTEMENT ANONYME ET CONFIDENTIELLE

1. VOTRE EXERCICE ACTUEL

1.1 Quelle est votre spécialité ?

Médecine générale Autre spécialité, précisez : _____

1.2 Depuis combien de temps effectuez-vous des remplacements ? _____

1.3 Dans quel(s) département(s) effectuez-vous vos remplacements :

Dpt 75 Dpt 91 Dpt 94
Dpt 77 Dpt 92 Dpt 95
Dpt 78 Dpt 93 Autres

1.4 En moyenne, combien d'heures par semaine remplacez-vous ? |__|__|

1.4 bis Et combien de semaines par an remplacez-vous ? |__|__|

1.5 Avez-vous une activité salariée médicale complémentaire ? Oui Non

1.6 Globalement, vos conditions d'exercice sont :

Très satisfaisantes Plutôt mauvaises
Plutôt satisfaisantes Très mauvaises

1.7 Pour vous, les situations citées ci-dessous, représentent-elles des avantages ou inconvénient ?

	AVANTAGE	INCONVENIENT
Diversité de la pratique	<input type="checkbox"/>	<input type="checkbox"/>
Discontinuité des périodes de remplacements	<input type="checkbox"/>	<input type="checkbox"/>
Diversité des patientèles	<input type="checkbox"/>	<input type="checkbox"/>
Remplacement à jours fixes	<input type="checkbox"/>	<input type="checkbox"/>

Citez les autres avantages ou inconvénients à votre statut de remplaçant

_____	<input type="checkbox"/>	<input type="checkbox"/>
_____	<input type="checkbox"/>	<input type="checkbox"/>
_____	<input type="checkbox"/>	<input type="checkbox"/>
_____	<input type="checkbox"/>	<input type="checkbox"/>

1.8 Quel est votre revenu net annuel actuel (avant imposition) ?

Inférieur à 20 000 euros Entre 20 000 et 40 000 euros
Entre 40 000 euros et 60 000 euros Supérieur à 60 000 euros

1.8 bis En êtes vous satisfait ? Oui Non

2- L'INSTALLATION EN MEDECINE LIBERALE

2.1 Vous êtes-vous déjà installé à votre compte ? Oui Non

2.2 Si oui, pour quelles raisons avez-vous mis un terme à votre installation ?

2.3 Parmi les critères suivants, classez par ordre d'importance ceux qui représentent actuellement un frein à votre installation en libéral ?

	Pas important	Peu important	Important	Très important
Gestion comptable du cabinet (charges de fonctionnement)	<input type="checkbox"/>	<input type="checkbox"/>	<input type="checkbox"/>	<input type="checkbox"/>
Charges administratives	<input type="checkbox"/>	<input type="checkbox"/>	<input type="checkbox"/>	<input type="checkbox"/>
Temps de travail hebdomadaire	<input type="checkbox"/>	<input type="checkbox"/>	<input type="checkbox"/>	<input type="checkbox"/>
Relation médecin-patient	<input type="checkbox"/>	<input type="checkbox"/>	<input type="checkbox"/>	<input type="checkbox"/>

	Pas important	Peu important	Important	Très important
Difficultés à se faire remplacer	<input type="checkbox"/>	<input type="checkbox"/>	<input type="checkbox"/>	<input type="checkbox"/>
Conditions d'exercice à venir incertaines	<input type="checkbox"/>	<input type="checkbox"/>	<input type="checkbox"/>	<input type="checkbox"/>
Couverture sociale	<input type="checkbox"/>	<input type="checkbox"/>	<input type="checkbox"/>	<input type="checkbox"/>
Difficultés à s'installer dans sa zone de convenance	<input type="checkbox"/>	<input type="checkbox"/>	<input type="checkbox"/>	<input type="checkbox"/>
Insécurité	<input type="checkbox"/>	<input type="checkbox"/>	<input type="checkbox"/>	<input type="checkbox"/>
Perte du travail en équipe (isolement professionnel)	<input type="checkbox"/>	<input type="checkbox"/>	<input type="checkbox"/>	<input type="checkbox"/>
Le parcours de soins (médecin traitant)	<input type="checkbox"/>	<input type="checkbox"/>	<input type="checkbox"/>	<input type="checkbox"/>
Diversité de la pratique	<input type="checkbox"/>	<input type="checkbox"/>	<input type="checkbox"/>	<input type="checkbox"/>
Isolement géographique	<input type="checkbox"/>	<input type="checkbox"/>	<input type="checkbox"/>	<input type="checkbox"/>
Autre(s) :				

2.4 Quels sont les motifs ou mesures qui vous inciteraient à vous installer ?

- Revalorisation des actes
- Revalorisation de la protection sociale des médecins libéraux
- Proposition de reprise de cabinet
- Mise à disposition pérenne de locaux
- Possibilité d'exercer à proximité un poste salarié
- Diminution des charges administratives
- Favoriser l'exercice en groupe
- D'autres modes de rémunération que le paiement à l'acte
- Rien
- Autre(s), précisez

2.5 Quel est le critère prioritaire qui influencerait votre installation ?

2.6 Etes-vous favorable au secteur II (secteur conventionné à honoraires libres) dans sa forme actuelle ?

Oui Non Ne sait pas

2.6 bis Si non, seriez vous favorable à :

- la suppression du secteur II
- la généralisation du secteur II

(= sans les conditions actuelles d'accès de type clinicat ou assistanat)

2.7 Etes-vous favorable au maintien du paiement à l'acte?

Oui Non Ne sait pas

2.8 Savez-vous qu'il existe des mesures incitatives à l'installation dans des zones déficitaires ?

Oui Non

2.9 Quelles mesures incitatives vous paraissent les plus déterminantes et pourraient vous inciter à vous installer ?

Mesures financières :

Mesures matérielles :

2.10 La liberté d'installation vous semble-t-elle indispensable à conserver ?

Oui Non

3. VOTRE FORMATION

3.1 Pendant vos études, avez-vous été sensibilisé à la médecine libérale ? Oui Non

3.2 A votre avis, votre formation a-t-elle été suffisante pour votre exercice actuel dans les domaines suivants :

	Très Insuffisante	Plutôt insuffisante	Plutôt suffisante	Tout à fait suffisante
Médical -----	<input type="checkbox"/>	<input type="checkbox"/>	<input type="checkbox"/>	<input type="checkbox"/>
Administratif -----	<input type="checkbox"/>	<input type="checkbox"/>	<input type="checkbox"/>	<input type="checkbox"/>
Juridique -----	<input type="checkbox"/>	<input type="checkbox"/>	<input type="checkbox"/>	<input type="checkbox"/>
Financier -----	<input type="checkbox"/>	<input type="checkbox"/>	<input type="checkbox"/>	<input type="checkbox"/>
Relation médecin-patient -----	<input type="checkbox"/>	<input type="checkbox"/>	<input type="checkbox"/>	<input type="checkbox"/>

4- VOTRE AVENIR PROFESSIONNEL

4.1. Quel est votre projet dans les 5 années à venir ? Plusieurs réponses possibles

- Vous installer (en libéral)
- Maintenir votre situation actuelle
- Trouver un poste d'hospitalier
- Vous associer
- Réduire votre activité
- Autre(s), préciser _____

5- RENSEIGNEMENTS ADMINISTRATIFS

5.1 Sexe : Féminin Masculin

5.2 Année de Naissance :

5.3 Activité professionnelle éventuelle du conjoint

Professions de santé Autre(s)

5.3 bis Cette activité est-elle : Salariée Non salariée

5.4 Avez-vous des enfants à charge ? Oui Non

5.4 Bis Si oui, combien ?

5.5 Année d'obtention de votre diplôme en médecine :

5.5 Bis Si thèse en cours, année de fin d'internat :

Commentaires libres :

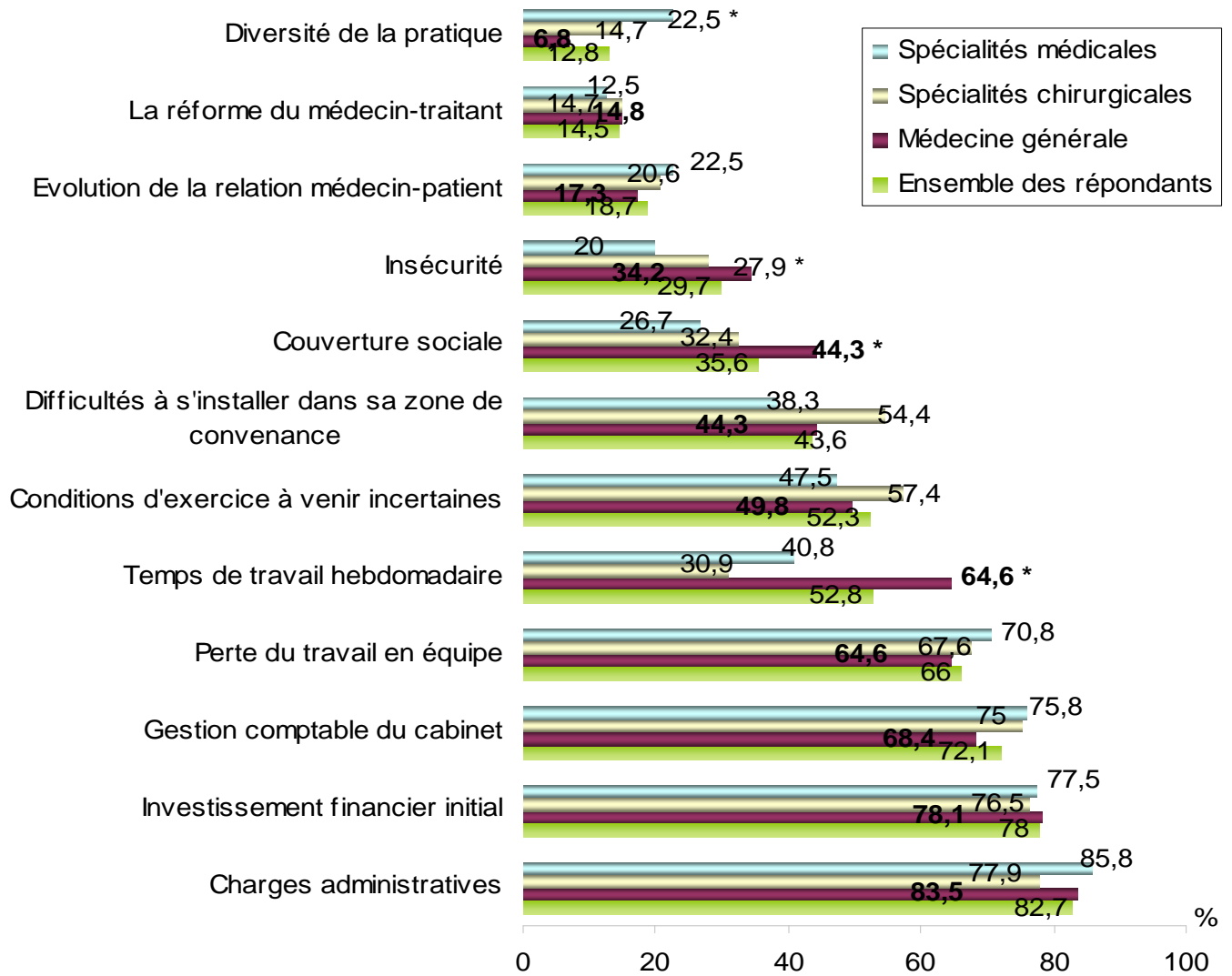
Merci de votre participation

Vous pourrez accéder aux résultats de cette enquête sur le site de l'URML-IDF www.urml-idf.org.

ANNEXE 2 : DETAILS DES RESULTATS

Quels sont les critères les plus importants qui représentent un frein à l'installation en libérale ?

Base répondants : Internes

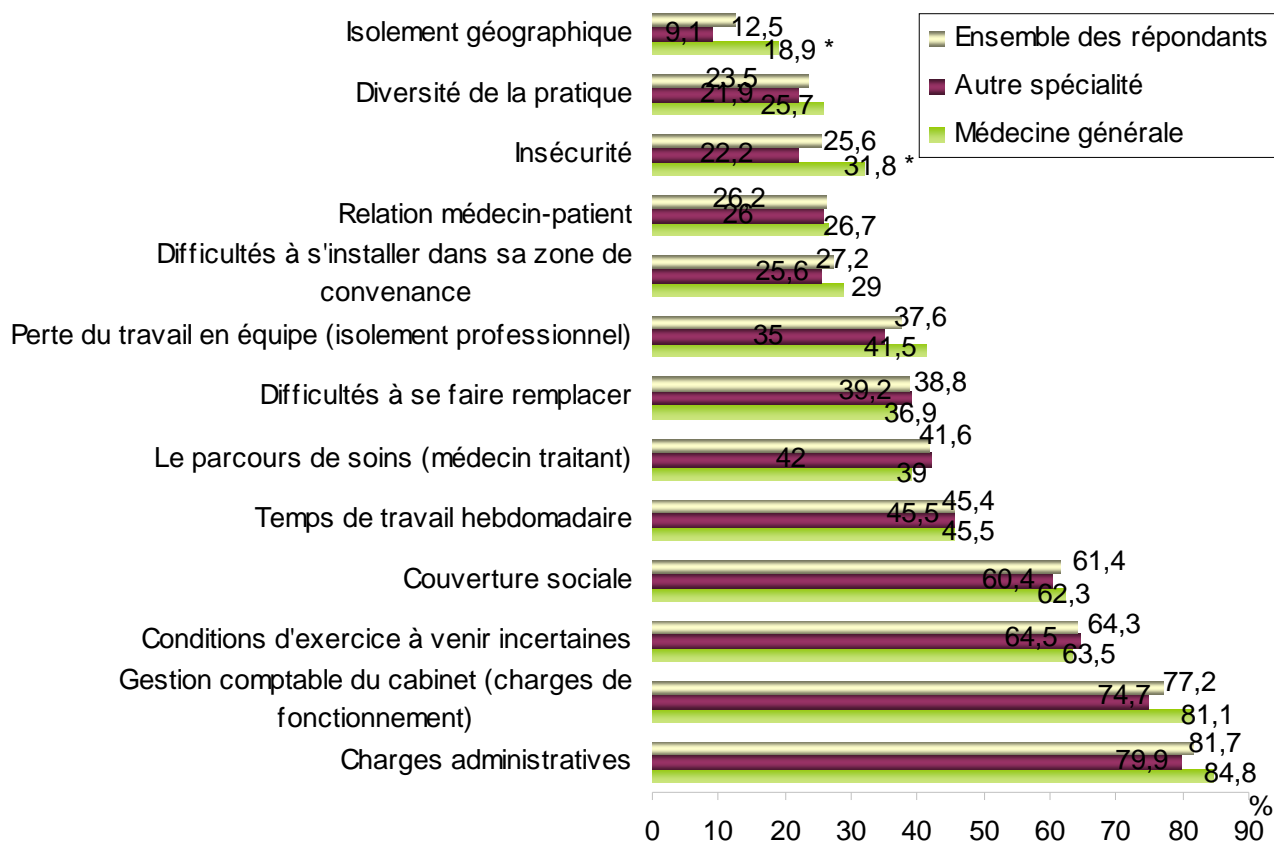


Le temps de travail hebdomadaire, la couverture sociale et l'insécurité sont des freins évoqués surtout par les médecins généralistes. Quand à la diversité de la pratique, elle est davantage citée par les étudiants en spécialités médicales.

Le temps de travail représente un frein particulièrement pour les femmes.

Quels sont les critères les plus importants qui représentent actuellement un frein à votre pratique libérale ?

Base répondants : Nouveaux installés



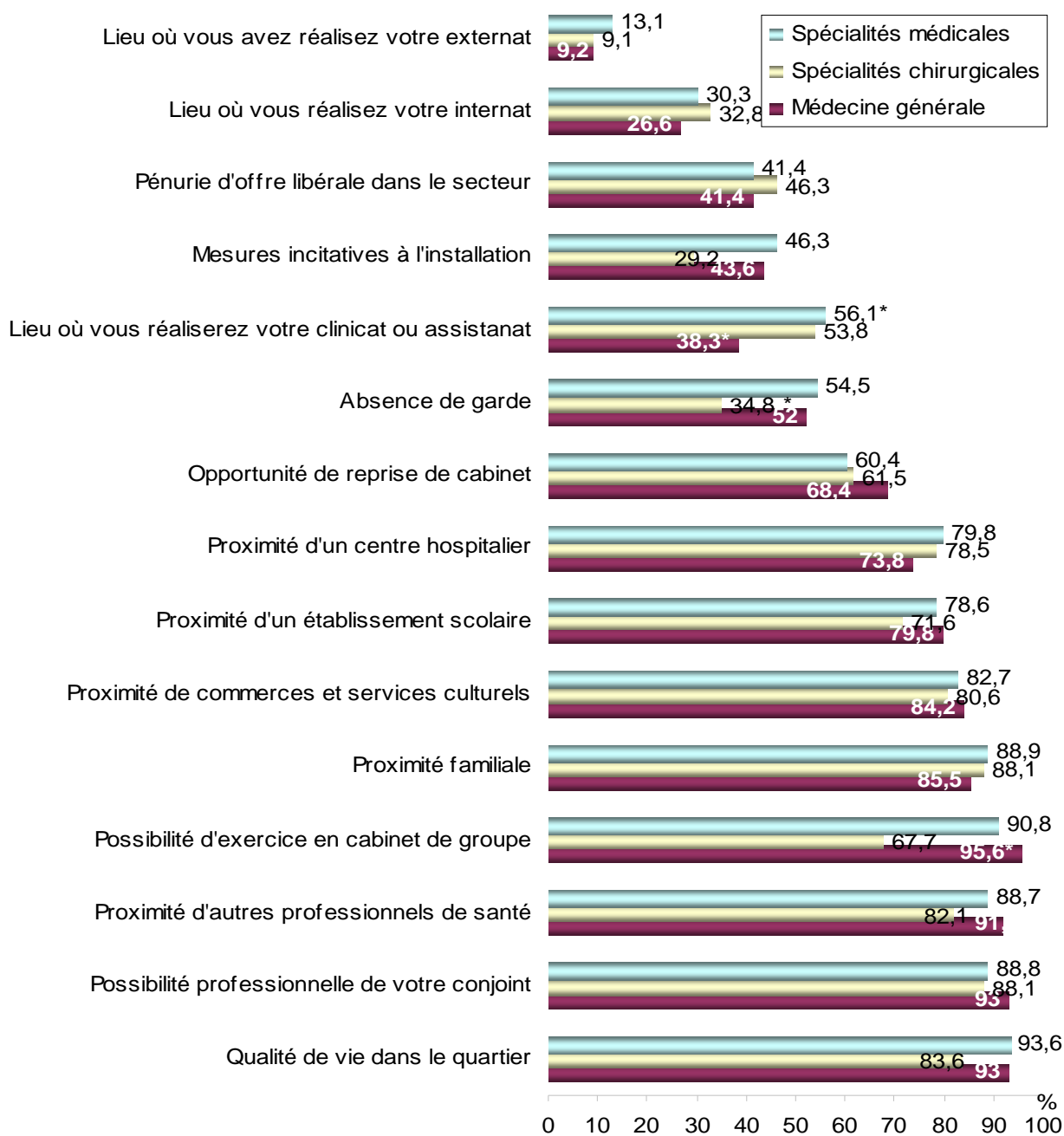
L'insécurité et l'isolement géographique sont particulièrement évoqués par les médecins généralistes (31,8% vs 22,2%) et les femmes (19% vs 9%).

Les femmes citent davantage la gestion comptable (81% vs 74%).

Les difficultés à se faire remplacer représentent surtout un frein à la pratique libérale des médecins exerçant en Seine Saint Denis (53%). De même l'insécurité est ressentie particulièrement par ces médecins du 93 (44%).

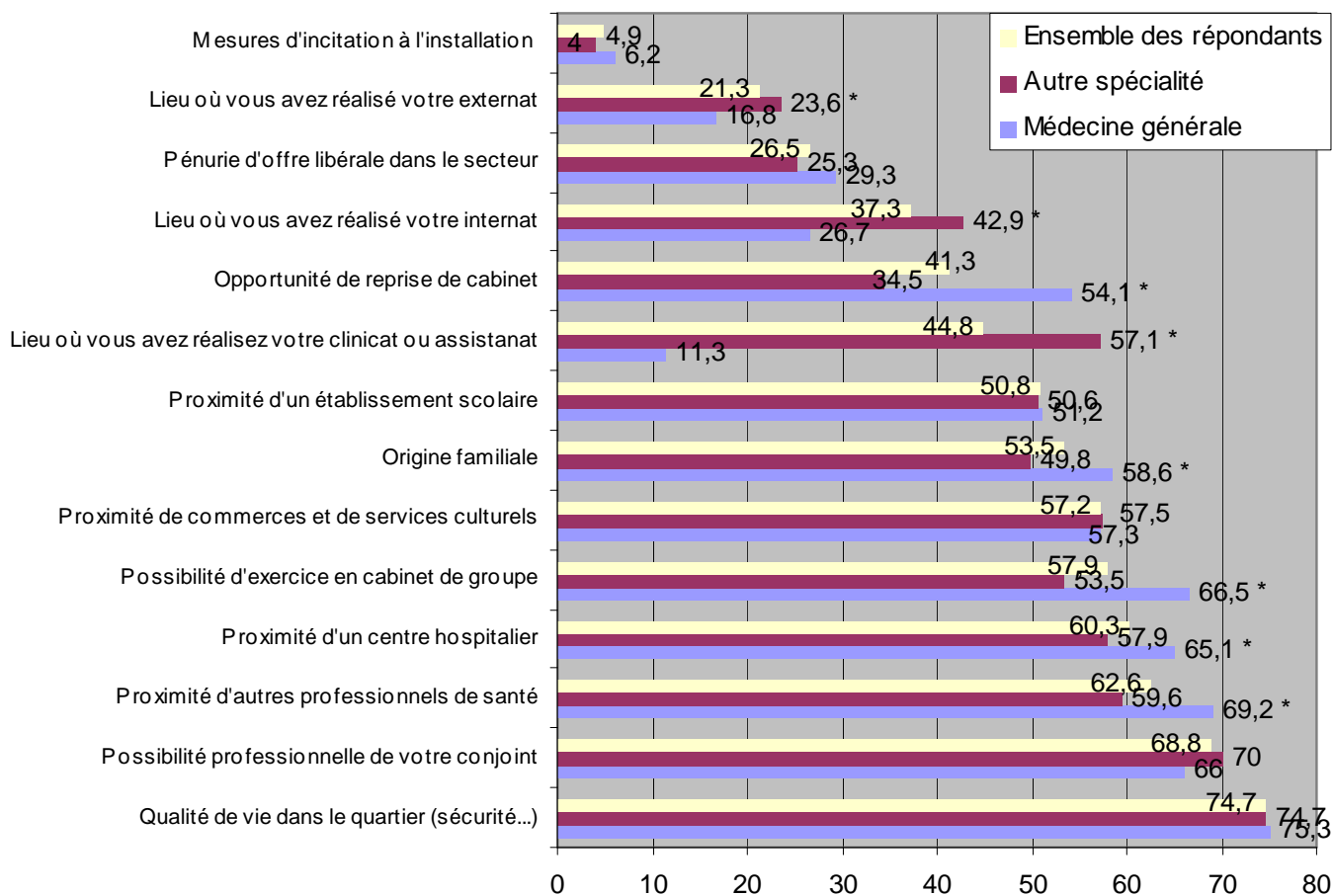
Question : Quels sont les critères qui influenceront (ou ont influencé) votre lieu d'installation ?

Base répondants : internes



L'analyse par spécialité ne montre pas de différence significative en revanche il est à noter que les femmes accordent davantage d'importance à la proximité familiale (88% vs 79%), aux possibilités professionnelles de leur conjoint (63% vs 46%), à la proximité d'un centre hospitalier (78% vs 66%), à l'absence de gardes (57% vs 35%), à l'opportunité de reprise de cabinet (70% vs 55%) et à la proximité d'un établissement scolaire (82% vs 72%).

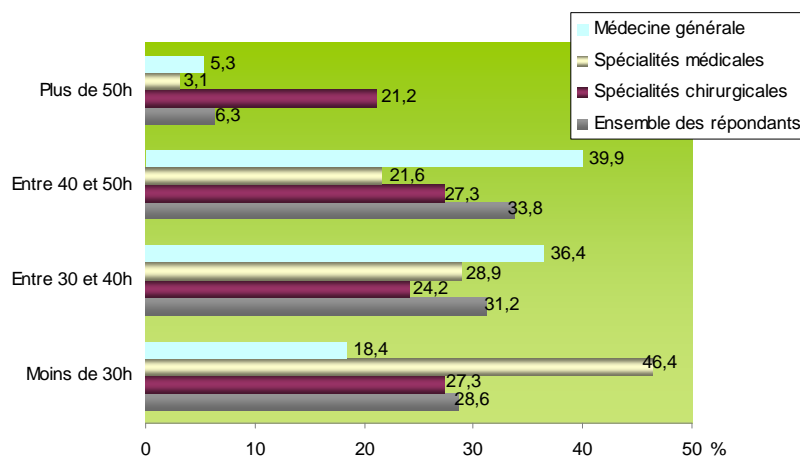
Base répondants : nouveaux installés



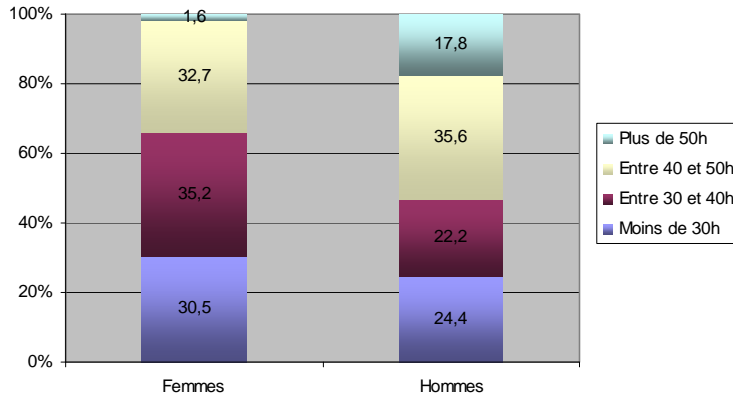
Les médecins généralistes attachent davantage d'importance à l'origine familiale, la proximité d'autres professionnels de santé et à la possibilité d'exercer en groupe.

Question : Combien d'heures par semaines envisagez-vous de travailler en libéral ?

Base répondants : internes



Seules 1,6% des femmes se déclarent prêtes à travailler plus de 50h par semaine ; ils sont 17,6% parmi les hommes.



Question : Combien d'heures par semaines travaillez-vous en libéral ?

Base répondants : nouveaux installés

